

Le Collectif National des Sciences Participatives Biodiversité

Constitué de 22 structures, le Collectif National SPB coordonne et anime les acteurs qui portent des programmes de sciences participatives liés à la biodiversité en France. Sa mission : croiser les expertises, accroître la lisibilité et la visibilité de l'existant, valider des pratiques scientifiques. Il est co-animé par la LPO et Planète Mer. [Plus de détails sur le Collectif](#)

C'est quoi ?

On a tous eu, à un moment ou à un autre, l'occasion d'observer la nature et sa diversité, en s'en étonnant ou en s'émerveillant.

Observer pour son plaisir, c'est bien... mais observer et faire profiter la communauté scientifique de ses observations, c'est mieux ! C'est ça, les sciences participatives : des programmes scientifiques auxquels on peut tous, spécialistes ou amateurs, contribuer par de la collecte d'observations, sur la base du volontariat.

À quoi ça sert ?

En premier lieu à améliorer les connaissances sur la biodiversité. Programmes de recherche scientifique, inventaires d'espèces : mieux on connaît la biodiversité, mieux on peut la protéger. Mais aussi à éduquer et sensibiliser aux enjeux sur la biodiversité, à travers l'implication citoyenne et la pédagogie par l'action.

Pour qui ?

Pour tous ! Que vous soyez débutant, initié ou expert dans le domaine de l'observation. Dans tous les cas, vous bénéficiez du soutien d'observateurs experts qui pourront vérifier vos identifications. Oiseaux, mollusques, plantes, insectes pollinisateurs... : quels que soient vos centres d'intérêt, vous trouverez forcément votre bonheur dans la grande variété des programmes de sciences participatives.

3 (bonnes) raisons de vous lancer

1

Grâce aux données que vous aurez collectées, les scientifiques pourront mieux évaluer l'état de santé de la biodiversité et concevoir les mesures concrètes pour la protéger

2

Tous vos sens en éveil, vous (re)découvrirez la beauté et la richesse de la nature, de façon aussi ludique qu'utile

3

Vous allez rejoindre une communauté de passionnés, avec laquelle partager vos centres d'intérêts



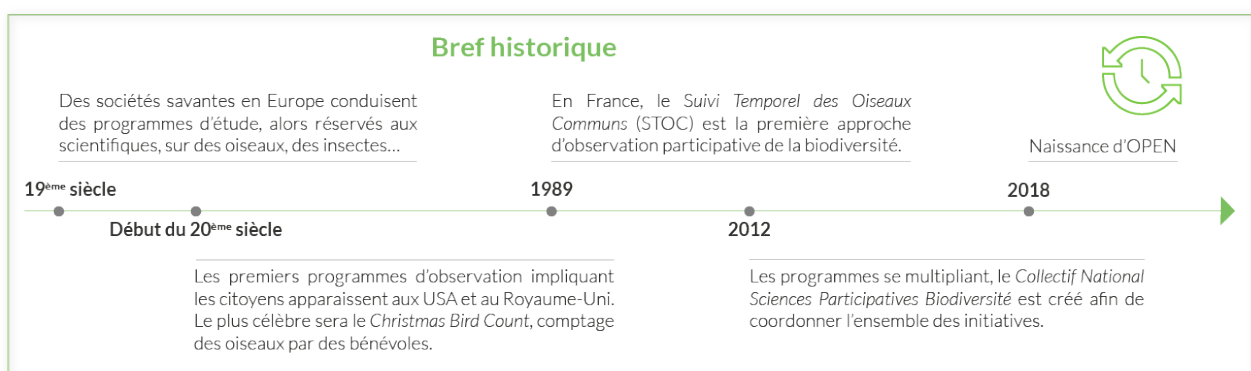
Crédibilité scientifique

Les sciences participatives ne sont pas réservées qu'aux experts. Mais alors, comment s'assurer de leur sérieux scientifique ?

- Tous les observateurs, débutants et confirmés, respectent un protocole de collecte de données bien défini. Ce protocole encadre les données récoltées et précise les techniques de collecte souhaitées, ce qui facilite l'exploitation scientifique des données a posteriori.
- Les observateurs disposent d'outils d'aide à l'identification des espèces, comme le référentiel taxonomique ou la liste des espèces probables par zone géographique. Pour aller plus loin, certains programmes d'observation font appel à des observateurs experts -les "vérificateurs"- pour épauler les plus novices.
- Les données suspectes sont écartées. Toutes les données transmises comportent a minima une date, un lieu, une espèce et un observateur. En recoupant ces éléments entre eux, on écarte les données erronées.

OPEN n'est pas un site de données !

OPEN ne permet pas de télé-verser vos données d'observation dans la base de données du programme de sciences participatives de votre choix. Pour ce faire, il vous faudra aller directement vers le site web du programme concerné.



[Trouvez le programme qui VOUS correspond !](#)



[DORIS Fédération française d'Études et de Sports Sous-marins - FFESSM](#)

Le site DORIS de la FFESSM* vise à recenser, illustrer et décrire le maximum d'espèces, communes ou rares, visibles en plongée (ou au bord du rivage) dans les eaux françaises de métropole et d'outre-mer. Il s'agit principalement d'espèces marines, mais les espèces d'eau douce sont également recensées. Le «cœur» de DORIS est constitué par des fiches-espèces. Une fiche-

espèce débute toujours de manière à permettre une approche facile pour tout utilisateur. Chacune des photos présentées peut être agrandie et un commentaire précise les circonstances de la prise de vue et l'intérêt spécifique du cliché. Un forum permet à toute personne de mettre en ligne un cliché représentant un organisme ou un comportement original qui nécessiterait une détermination ou des explications. * Fédération Française d'Etudes et de Sports Sous-Marins



[POEMS Participatory Observations in Ecology of Mountain Systems](http://blogs.univ-jfo.fr/poems/)

[CNRS - EcoLab - laboratoire ecologie fonctionnelle et environnement](#)

Lors d'une ballade dans les Pyrénées, aux abords d'un lac, prenez une photo d'un simple rocher et envoyez la au projet POEMS. Un magnifique panneau vous expliquera exactement comment faire! Vos photos nous permettront de mesurer le niveau d'eau du lac et de comprendre si ses variations ont une influence sur la survie de la subulaire aquatique, une petite plante amphibie menacée de disparition en France.



[POLARIS Septentrion Environnement](#)

POLARIS (Plateforme d'Observation du Littoral Appliquée à la Recherche, à l'Information et à la Sensibilisation) est une plateforme opérationnelle de collaboration entre sciences citoyennes et recherche en écologie marine appliquée à de la gestion territoriale. Elle propose des activités pour apprendre à observer, contribuer à la collecte de données venant compléter des actions scientifiques, former les citoyens à pratiquer la plongée sous-marine avec un intérêt écologique, renseigner et soutenir les politiques locales en faveur de leur gestion environnementale. Construite sur le territoire marseillais selon une démarche collaborative, scientifique et pédagogique, elle comprend plusieurs volets d'actions, interconnectés, qui impliquent scientifiques, professionnels de la mer, citoyens, gestionnaires et institutionnels pour contribuer à la connaissance et la gestion commune du milieu marin.



[Observatoire Participatif de la Biodiversité Marine Ocean'Obs](#)

L'OPBM mis en place par Ocean'Obs est un programme original de sciences participatives dédié à l'étude du milieu marin. Il concentre son action sur une Aire Marine Protégée : le Parc Naturel Marin du bassin d'Arcachon. Toutefois son périmètre d'action n'est pas restreint, les observations peuvent s'effectuer dans les zones favorables aux espèces suivies par l'OPBM, sur toute la façade Atlantique. L'OPBM recentre son action sur des espèces nécessitant un suivi accru, pouvant permettre d'alimenter en connaissances les gestionnaires d'espaces naturels marins remarquables et les scientifiques sur les : Hippocampes et autres Syngnathidés ; Herbiers de zostères ; Récifs (moules, huîtres et crépidules). L'OPBM s'appuie sur un solide Réseau citoyen d'Observateurs en Plongées appelés : Sentinelles de la mer. qui contribuent activement à la préservations des écosystèmes marins en transmettant leurs observations réalisées dans le cadre de leurs activités subaquatiques.



[Atlas régional des Odonates](#) [Groupe ornithologique et naturaliste du Nord-Pas-de-Calais](#)

Le programme vise à participer à un atlas permanent des odonates de la région en mutualisant des données d'observation sur un site de saisie en ligne. Les données sont valorisées sous la forme d'atlas provisoire annuellement envoyé aux participants. Les données alimentent également la réalisation de liste rouge des espèces menacées, ainsi que la mise en oeuvre de la déclinaison régionale des odonates. Outre les atlas provisoires, les données sont visualisables sous forme de cartes de répartition et de synthèse de manière libre en ligne.